

TORNADO

Model
TCME-100D-PRO

**DOUBLE
PRO**



Thanks for Choosing Tornado
TURKISH COFFEE MAKER

ELARABY

19319  elarabygroup.com
 Tornado

Dear Customer,

We hope you'll enjoy your product and we thank you for choosing TORNADO Hausgerat, who has its signature on innovative technologies.

We hope you to get the best out of TORNADO double pro Coffee Maker, produced with high quality and technology. therefore, before using the product, we kindly ask you to read this user guid carefully and keep it for future reference.

On the Operating Instructions

These operating instructions are intended to enable the safe and proper handling and operation of the appliance. Read these operating instructions carefully before using the appliance for your safety and others'.

Meanings of the Symbols

In this manual, you will see the symbols below



WARNING!!

This sign describes the hazards which may result in injury or death.



ATTENTION!

Indicates notices of risks that can result in damage to the appliance.



NOTE!

Emphasizes tips and other useful information in the operating manual.

Liability

In case of any damage that may occur as a result of use not in compliance with the instructions in this manual and the appliance is used in a place outside of its own area of use, and is repaired elsewhere other than the authorized services of TORNADO, TORNADO Elektrikli Ev Aletleri Dis Tic.A.S. dose not assume any responsibility

EC Conformity Declaration

This appliance fully complies with the 2014/30/EU Electromagnetic Compatibility and 2014/35/EU Voltage Directives of European Union. The appliance bears the CE mark on the rating plate. TORNADO reserves the right to change the design and equipment

Intended Use

Product model is designed for household use. It is not suitable for business or industrial use. In case of any failure arising from otherwise use, our authorized services will provide out of warranty service.

Unauthorized Use

In cases of unauthorized use specified below, the appliance may be damaged or cause injuries;

This appliance shall not be used by individuals (including children) who have limited physical, cognitive or mental capacity or insufficient experience and/or information unless they are instructed in the ways to use the appliance by their legal guardian and being supervised. The children should be supervised to avoid them from playing with the appliance.

This appliance can be operated by children of 8 years and above, people with limited physical, auditory and cognitive skills or people with lack of experience and knowledge as long as they are under supervision or they are provided instructions regarding the operation of the appliance.

Keep small items of packaging and plastic bags away from children. There is a risk of choke!

In case they are not older than 8 years old or unsupervised, children should not clean or maintain the appliance.

Keep the appliance and its cable from the reach of children aged <8. The children should be supervised to avoid them from playing with the appliance. The electrical appliances are not toys for children! Therefore keep the appliance away from the children. The children may not be aware of the dangers related to the utilization of the appliance. Do not let the power cord dangle from the appliance.

Security Warnings

When using an electrical device, the following precautions should always be taken. In order to prevent fire, electric shock and personal injuries;

- Read the instructions given in the user manual carefully. Please

keep the manual. If you pass the appliance to a third party, give them the manual as well.

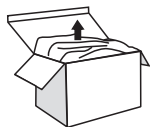
- If there is something missing in the box when you remove the product from its package, contact an TORNADO Authorized Service.
- Keep the accessories and apparatus protective bags away from children and babies to prevent the risk of suffocation.
- Do not operate the appliance if you think that there is any problem with the device, case, cable and the plug. Please contact the nearest TORNADO Service.
- If the appliance is malfunctioned, it must be repaired by the authorized TORNADO Service. Never attempt to repair it yourself
- The appliance is operated with electrical power which means there is in principle a risk of electric shock so that do not touch the plug with wet hands.
- If you want to pull the plug out of the outlet then always pull directly on the plug. Never attempt to pull on the electric cord. It could damage to the cable.
- Make sure that the power cable is not damaged and that it does not come into contact with heat sources or sharp edges.
- Do not use the appliance outdoors. Your machine may be adversely affected by dirt or rain.
- Never immerse your machine in water and protect it from rain and moisture.
- Always use your machine in the voltage range written on the appliance.
- Never leave your machine unattended while the plug is plugged in. Do not let children play with the appliance without your supervision.
- Always use the device in a grounded outlet.
- When installing, removing the accessories or cleaning the device and performing maintenance, make sure that the plug is not plugged in.
- Do not put anything else inside the water tank other than water.
- Do not put anything else inside the brewing chamber other than coffee and sugar. Water is automatically filled to the brewing

chamber.

- Do not use brewing chambers at any other heater than this appliance. (cookers, etc.)
- Do not drink the Turkish coffee made with the brewing chamber.
- Do not add hot or boiling water inside the water tank.
- Do not touch the heating surfaces inside the brewing chamber. Always use the handle to hold the brewing chamber.
- Fill the water tank with water when the water warning lamp illuminates. Otherwise your appliance shall not operate.
- Do not put anything else inside the brewing chamber other than coffee and sugar. Water is automatically filled to the brewing chamber.
- Turn off your appliance from the on/off switch after using it. Do not leave it on.
- Make sure that you have unplugged the appliance when you don't use the appliance and especially while you are cleaning it.
- Do not wash the brewing chamber and water tank in a dishwasher.
- Due to the manufacturing technology, a vapour or an odour may emanate from the appliance in the first use. This is normal for the appliance. It will pass after a few uses.
- If there is any malfunction or damage to the electrical cord or the plug of the appliance, do not use the appliance and get in contact with the nearest TORNADO Authorized Service.

KEEP THIS USER MANUAL FOR FUTURE REFERENCE.

Unpacking



Unpack the appliance and before starting to use it check for damages and malfunctions. If there is any malfunction or damage to the equipment, do not use the appliance and get in contact with TORNADO Authorized Service.

- Repair works shall only be undertaken by TORNADO Authorized service. Repairs that are inadequate or carried out by unauthorized personnel may pose harm to the user.
- Do not punch a hole or a tear on the section where the on/off button is.



WARNING!!

Never use a defective appliance.

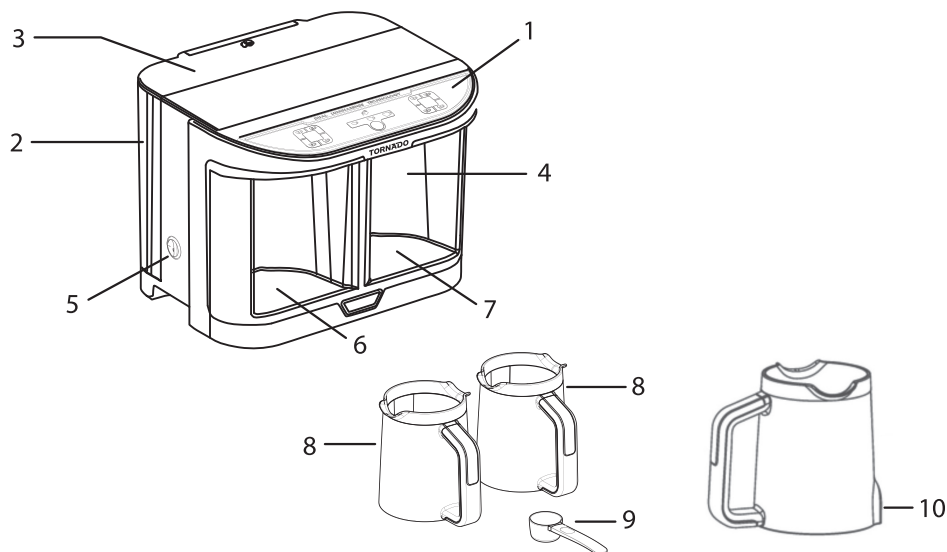
Box contents

- 1) Main Body of the Appliance
- 2) Brewing Chamber (2 pcs.)
- 3) Water Tank
- 4) Measuring Spoon:
- 5) User Manual
- 6) Warranty Certificate

Technical Specifications

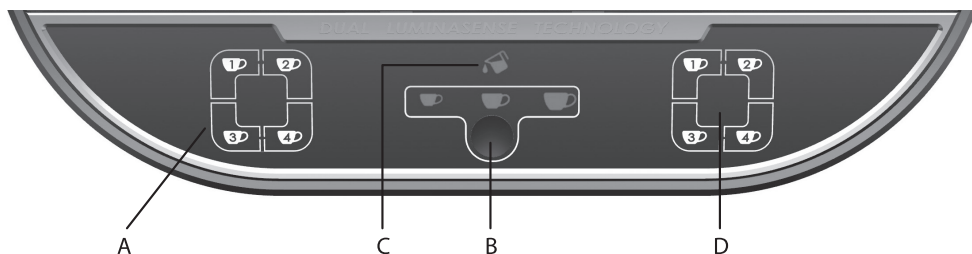
Voltage	: 220-240 V AC, 50/60 Hz
Power for single heater	: 735 W
Power for dual heater	: 1470 W
Volume of the water tank	: 2.3 l. (Minimum water level: 0.6 l / Maximum water level: 2,3 l.)
Cable length	: 100 cm.

Description of Components



- 1) Touchscreen Control Panel
- 2) Water Tank
- 3) Water Tank Lid
- 4) Brewing Detection Sensor
- 5) On-Off button
- 6) 1st Brewing Slot
- 7) 2nd Brewing Slot
- 8) Brewing Chamber (2 pcs.)
- 9) Coffee Measuring Spoon
- 10) Brewing Chamber Contact

Touchscreen Control Panel



A) 1st Coffee serving selection buttons (for 1-2-3-4 persons)

B) Coffee cup size selection button

Small Cup: 60 ml (on the left)

Mid Size Cup: 65 ml (At the center)

Large Cup: 70 ml (on the right)

C) Water indicator light (water indicator light is illuminated when water in the water tank is level under 600 ml)

D) 2nd Coffee serving selection buttons (for 1-2-3-4 persons)

Cooking Recommendations

Your appliance is a practical device that is designed to make Turkish coffee. You can brew a properly frothy Turkish coffee to your taste by using appropriate measures in the table. The measures below are for guidance only, you may adjust them as your personal preference.

	Plain	Little sugar	Medium	Sweet
Coffee	1 measuring spoon	1 measuring spoon	1 measuring spoon	1 measuring spoon
Sugar	-	½ cube sugar / ½ teaspoon granulated sugar	1 cube sugar / 1 teaspoon granulated sugar	2 cube sugar / 2 teaspoon granulated sugar

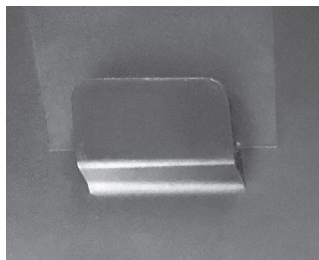
- The specified amounts are for single serving/cup of coffee.
- You may use the measuring spoon delivered with the product as the coffee measure.
- For a delicious and a frothy Turkish Coffee, use fresh coffee.

Operation

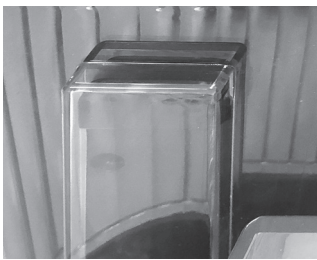
Make sure your device stands upright in a balanced, smooth, clean, dry and non-slip surface.

Installing the water tank

Place the water tank so that it shall be aligned with the hooks on the block shown in Fig. 1 on the back of the coffee maker at the same time and have it seated by pushing downwards as shown in Fig. 2. The view after installation of water tank to the appliance shall be as in Fig. 3.



1



2



3



NOTE!

The water tank shall be placed on the hooks on the block shown in Fig. 1 on the back of the coffee maker securely. Make sure that the chamber is not left hanging in the air and that it is placed correctly on the slots.



NOTE!

Maximum volume of the water tank is 2.3 litres.



WARNING!!

Never pour hot water into the water tank. Use water only at room temperature or cold water.

Filling up the water tank

Fill the water tank with water by lifting the lid of the water tank (3) or removing it and directly filling from the tap. The red water indicator light on the control panel shall be illuminated when water in the water tank has run out. You shall add water to the tank in this case, otherwise you may not brew coffee.

Adjustment of the water amount as per your cup

- Plug the mains cord of your appliance to an outlet.
- Press the On/off button on the side of your appliance so that it shall be brought to (I) position.

- Place the brewing chamber to the brewing slot without adding anything in it.
- Press the coffee cup size selection button to select mid size coffee cup. Then press 1 from the coffee serving selection buttons to select single serving.
- 5 to 6 seconds later the operating sound of the pump stops, remove the boiling chamber from its housing. At the end of this process, as there is no coffee in the coffee pot, the error signal and all the lights will be on.
- This process is for the calibration of the pump. It is important for giving the right amount of water. Then empty the water in the coffee pot, and repeat the same process for the related cup size. Pour the water in the boiling chamber into the cup that you will use continuously. If the amount of the water is low, move the cup size selector to an upper position, if it is too much, move it to a lower position. if the amount is appropriate, do not change its position.
- Adjust the water amount when you operate the appliance for the first time, and repeat this whenever you change the cup size.



ATTENTION!

Appliance shall be switched automatically to the last cup position before it was turned off when you turn the appliance off and on.

Brewing

- Plug in the appliance.
- Bring the On/Off button to (I) position. Small-medium or large cup light shall be illuminated as per your cup selection by following the steps specified above.
- Make sure that at least 600 millimetre of water is present in the water tank. Make sure that your water tank is filled with water as per the cup size you have selected and number of cups of coffee you want to brew.
- Put coffee and sugar as per your preferences or the amounts recommended in the brewing recommendations above and number of cups you want to brew (1-4) to the brewing chamber.



ATTENTION!

Do not leave the coffee amount measuring spoon inside the boiling chamber. Within the boiling chamber you should only put coffee and sugar, according to your preference.



WARNING!!

Do not operate the appliance by pouring water into the boiling chamber from outside. Your appliance should only be operated with the water coming automatically inside the water tank. Otherwise, the coffee may overflow or be watery.



NOTE!

Make sure that the brewing chamber is dry and clean to make a delicious coffee.

- The display glass of the brewing chamber shall be clean. Otherwise, the appliance may not sense the coffee inside the chamber.
- Place the brewing chamber to the brewing slot.



NOTE!

A single warning sound (beep) sounds and the light of the interior chamber illuminates when you place the brewing chamber correctly. Appliance shall not operate if you do not place the brewing chamber correctly.

- Then press suitable one from the buttons 1 - 2 - 3 - 4 on the control panel for the number of servings you shall brew.
- Warning buzzer sounds (beep) coffee cup light for the servings selected illuminates and appliance starts to take water after you select the amount of coffee.
- Appliance plays a melody when brewing starts after it completes taking water.
- Brewing times are specified in the table below.

Amount	Brewing Time
For 1 Person	1-1.5 minutes
For 2 Persons	1.5-2 minutes
For 3 Persons	2-2.5 minutes
For 4 Persons	3-3.5 minutes

- Your appliance beeps 2 times as a warning after the brewing is complete and lights of the coffee serving selection buttons start to flash until the brewing chambers are removed. It beeps two more times as a warning after removing the brewing chamber when the brewing is complete.
- After the brewing process is completed, serve your coffee in a cup.



NOTE!

To ensure that the froth and the grounds are not left in the brewing chamber, drain the brewing chamber quickly.

- You may serve 8 cups of Turkish coffee maximum by operating both brewing chambers of your appliance at the same time.
- You may brew different coffees at the same time in separate brewing chambers (plain coffee at a chamber, and sweet / medium at the other).



NOTE!

To brew coffee in the second brewing chamber, the water taking operation shall be completed in the first brewing chamber.

Just remove the brewing chamber in the relevant slot to cancel brewing for any reason. A melody is played and all lights in the relevant serving selection buttons section are illuminated when you remove the brewing chamber.



NOTE!

Do not attempt to brew coffee again without draining the chamber! It may overflow or you may have your coffee with too much water as it shall take more water.



ATTENTION!

- When brewing coffee in your device, never use milk and other liquids, use only water.

Tips for better coffees:

- Freshness of your ground coffee is the main factor that affects the froth and taste of your coffee.
- The cooler the water you use for brewing your coffee, the more froth it shall have.
- Pour your coffee to cups quickly without waiting to prevent grounds of coffee settle on the bottom of the coffee pot.
- Use the TORNADO measuring spoon delivered with the appliance while brewing your coffee

Audible and visual notifications on your appliance

Operation	Status Light	Inner light	Audio
Placing the brewing chamber in the slot	Light of the last selected cup size is illuminated	Illuminates	Single beep
Starting to brew	Button of the relevant cup is lit during brewing	Lit during brewing	Melody
Removing the chamber during brewing	All cup buttons are lit	Turns off	Melody
Brewing is completed	Button of the relevant cup flashes until you remove the brewing chamber	Turns off	2 beeps (the 2nd one is long)
Operating empty/with water	Button of the relevant cup flashes	Turns off	3 beeps (the 3rd is long)

Cleaning and Maintenance

- Unplug the appliance before cleaning.
- In order to ensure the coffee prepared will be delicious, clean the brewing chambers after each brew without waiting.
- You may wash the brewing chamber under running water paying attention to the contacts of the brewing chamber are not soaked.
- Wipe the brewing sensor with a damp cloth after each 15-20 brewing operations.

Cleaning Alerts

- Do not use abrasive cleaners, metal objects or hard brushes to clean the device.
- Do not submerge the device or the network cable in water or any other liquid.
- Clean with a soft sponge without using a scratching sponge or a pot scrubber that causes the interior surfaces of the brewing chambers to be scratched. Make sure that these surfaces are not scratched.



ATTENTION!

Do not wash the brewing chambers and water tank in dishwasher.

- Do not wash any part of the appliance except the brewing chamber and water tank. Wipe with a damp and soft cloth to clean it.
- To clean the stains (residues) that might occur at the bottom of the brewing chamber without damaging the inner surface of the brewing chamber, put 1 cup of pre-heated

water in the chamber and a half cup of vinegar or 1-2 pieces of sour salt and wait for 2-3 hours. Rinse well and you can use it again after all these stains are cleaned.

- It is not suitable for cleaning and maintaining by unsupervised children.



WARNING!!

- Do not use any processed, i.e. chemically processed water. Prefer to use fresh water (tap water or drinking water).
- If the Turkish Coffee Maker is operated under 4°C, it shall not work as the water in the water tank shall be frozen.
- While moving your appliance, ensure that there is no water left in it. Remove the water tank and drain it.
- Do not carry your appliance when the brewing chambers are installed in the slot. Brewing chambers may get damaged if they fall to the ground.

Recycling

In case of the lifetime of the appliance expire, cut the power cord and make sure it can not be used.



Electrical waste must not be disposed of together with household waste. Dispose of the device according to the environmental regulations applicable in your country.



The packaging of the appliance consists of recycling-capable materials. Throw out them in suitable recycling bins.



This device complies with AEEE Regulation.

Shipping

Carry the appliance in the original package or a similar, well-padded package to prevent damage to the appliance. Keep the original package.

This image shows a single sheet of white paper with horizontal ruling lines. The lines are evenly spaced and run across the width of the page. There are no margins, text, or other markings on the paper.

This image shows a full page of blank, lined paper. It features approximately 20 evenly spaced horizontal grey lines across the entire width of the page, providing a guide for writing. The background is a clean, solid white color. There are no margins, text, or other markings present.

تحذيرات التنظيف

- لا تستخدم أي مواد مذيبة أو خادشة أو معدنية أو فرش صلبة لتنظيف الجهاز.
- لا تغمس الجهاز أو الكابل الكهربائي في الماء أو أي سائل آخر.
- نظف الجهاز باستخدام قطعة اسفنجية ناعمة ولا تستخدم اسفنج أو سلك خادش قد يسبب خدش الأسطح الداخلية في أوعية التحضير. تجنب خدش هذه الأسطح.



إنته!

لا تغسل وعاء التحضير أو خزان المياه في ماكينة غسل الأطباق.

- لا تغسل أي من أجزاء الجهاز باستثناء وعاء التحضير وخزان المياه. استخدام قطعة قماش رطبة وناعمة للتنظيف.
- لتنظيف الرواسب التي قد تتشكل في قاعدة وعاء التحضير بعد الاستخدام لمرات عديدة دون إلحاق ضرر للأسطح الداخلية لوعاء التحضير، ضع كوب ماء مغلي في وعاء التحضير وأضف عليه نصف كوب خل أو عدد 1-2 ملح ليومين واتركه لمدة 2-3 ساعة. يمكنك إعادة استخدام الجهاز بعد تنظيف الرواسب وشطف الوعاء جيداً.
- ليس من المناسب تنظيف الجهاز بواسطة الأطفال بدون إشراف عليهم.



تحذير:

- لا تستخدم مياه تم معالجتها كيميائياً بأي شكل من الأشكال. يفضل استخدام مياه شرب أو مياه الصنوبر.
- في حالة تشغيل ماكينة القهوة التركية تحت درجة حرارة 4°C ، لن يعمل الجهاز بسبب تجمد الماء بداخل خزان المياه.
- تأكد من عدم وجود ماء داخل المنتج أثناء تغيير مكان استخدام الجهاز. أخرج خزان المياه وأفرغه.
- لا تحمل المنتج بينما يكون وعاء التحضير مثبت في تجويفه. فقد يتعرض وعاء التحضير للضرر في حالة سقوطه.

إعادة التدوير

في حالة إنتهاء العمر الافتراضي للجهاز، قم بإعاقه استخدامه مرة أخرى من خلال قطع الكابل الكهربائي.



لا يجب إلقاء المخلفات الكهربائية مع المخلفات العادية. يرجى وضع هذا الجهاز في صناديق القمامة المحددة بشكل خاص لمثل هذه النوع من الأجهزة، وفقاً للقوانين السارية في دولتكم. لقد تم إنتاج غلاف الجهاز من مواد مناسبة لإعادة التدوير. من فضلك ألقِ الغلاف في صناديق القمامة المخصصة لإعادة التدوير.



مطابق للائحة المخلفات الكهربائية والإلكترونية.

الإرسال

يجب حمل الجهاز في غلافه الأصلي أو في غلاف بحالة جيدة حتى لا يتعرض للضرر. يجب تخزين المنتج في غلافه الأصلي.

في الرغبة لإلغاء عملية تحضير القهوة لأي سبب من الأسباب, يكفي نزع وعاء تحضير القهوة من موضعه فقط. وعند ذلك يصدر صوت تنبيهي وستضى كافة المؤشرات في أجزاء أضرار اختيار النمط.

ملاحظة



لا تحاول تحضير القهوة مرة أخرى بدون تفريغ الوعاء! فقد يطفح بسبب أخذ الماء مرة أخرى أو قد تصبح القهوة غير خفيفة وغير لذيذة.

إنذار!



• باستثناء الماء فقط لا تستخدم حليب أو وسائل مماثلة أثناء تحضير القهوة.

خطوات تحضير القهوة :

- عند استخدام ماء بارد أثناء تحضير القهوة تتشكل رغوي قهوة بشكل أكبر.
- لمنع ترسب نفل القهوة في قاع الوعاء, ضع القهوة بعد تحضيرها في الفجانين مباشرة وبدون انتظار.
- أثناء تحضير القهوة استخدام ملعقة قياس القهوة المعطاة مع الجهاز
- ستقلص مدة تحضير القهوة عند تحضير القهوة بشكل متكرر بسبب سخونة الوعاء. ولمنع ذلك, يمكنك غسل وعاء تحضير القهوة بماء بارد بعد كل استخدام.

الإشارات الصوتية والضوئية في الجهاز

الصوت	الضوء الداخلي	حالة الضوء	العملية
صوت تنبيهي أوحده	يضئ	يضئ مؤشر حجم الفجان المختار	ضع وعاء التحضير في تجويفه.
نغمة	يضئ أثناء فترة التحضير	يضئ زر الفجان المعني أثناء فترة التحضير	بدء التحضير
نغمة	ينطفئ	تضى كافة أضرار الفجان	نزع الوعاء أثناء التحضير
2 صوت تنبيهي (2. طويل)	ينطفئ	يومض زر الفجان المعني لحين نزع وعاء التحضير من موضعه	تم انتهاء عملية التحضير
3 صوت تنبيهي (3. طويل)	ينطفئ	يومض زر الفجان المعني	التشغيل فارغ/بماء

التنظيف والعناية

- اسحب قابس الجهاز من مقبس الكهرباء قبل البدء فى التنظيف.
- للحصول على قهوة بمذاق رائع, يجب تنظيف وعاء التحضير بعد كل مرة من استخدامه مباشرة.
- يمكنك غسل أوعية التحضير أسفل ماء الصنوبر مع الانتباه لعدم دخول ماء في الأزار.
- يجب مسح متشعر التحضير بقمشة قماش مبللة بعد الاستخدام 15-20 مرة.

ملاحظة



سيصدر صوت تنبيهي وسيضئ مؤشر الوعاء الداخلي عند تثبيت وعاء التحضير بشكل صحيح. لن يعمل الجهاز إذا لم يتم تثبيته وعاء التحضير بشكل صحيح.

- اضغط على الزر المناسب لكمية القهوة المراد تحضيرها وفقاً لأزرار 1 - 2 - 3 - 4 شخص المتواجدة على لوحة التحكم.
- يصدر صوت تنبيهي بعد اختيار حجم القهوة، ويضئ مؤشر الفنجان المختار، ويبدأ الجهاز في أخذ المياه.
- بعد إنتهاء عملية أخذ المياه وتحضير القهوة، يصدر الجهاز صوت نغمة.
- تم توضيح مدة تحضير القهوة في الجدول التالي.

الكمية	فترة الطهي
1 شخص	1-1.5 دقيقة
2 شخص	1.5-2 دقيقة
3 شخص	2-2.5 دقيقة
4 شخص	3-3.5 دقيقة

- يصدر الجهاز 2 صوت تنبيهي بعد الإنتهاء من عملية تحضير القهوة، وتبدأ مؤشرات أزرار اختيار نمط القهوة في الوميض لحين إخراج وعاء التحضير من موضعه. وبعد إخراج وعاء التحضير من موضعه، يصدر صوتين تنبيهيين مرة أخرى.
- بعد ذلك اسكب القهوة في الفنجان وقدمها بصحة وعافية.

ملاحظة



يجب تفريغ القهوة في الفنجان بشكل سريع حتى لا تبقى الرغوى وبواقي البن في الوعاء.

- يمكنك تحضير 4 فناجين قهوة تركية بحد أقصى في وعائين تحضير القهوة في الماكينة.
- يمكنك تحضير أنواع مختلفة من القهوة في آن واحد في أوعية تحضير القهوة (قهوة سادة في وعاء، وزيادة/وسط في الآخر).

ملاحظة



لتحضير القهوة في الوعاء مرة أخرى، يجب إنتهاء عملية أخذ المياه في خزان التحضير الأول.

- العملية لحجم الفنجان. أفرغ الماء المتواجد في إناء تحضير القهوة في الفنجان الذي ستستخدمه. وإذا كانت كمية المياه قليلة، ضع زر اختيار حجم الفنجان على نمط أعلى، أما إذا كانت كمية المياه كثيرة فضع الزر على نمط أقل. لا تغيير النمط إذا كان الحجم مناسب.
- يجب ضبط كمية المياه عند شراء الجهاز أول مرة، أو عند تغيير حجم الفنجان.



إنتبه!

توضح هذه الإشارة المخاطر التي قد تؤدي إلى تعرض الجهاز لأي ضرر.



تحذير:

لا تترك الملعقة المستخدمه في معايرة القهوة داخل وعاء التحضير. يجب وضع السكر وفقاً للقهوة وعلى حسب رغبتك داخل وعاء التحضير.



إنتبه!

لا تشغيل الجهاز بوضع ماء من الخارج داخل وعاء التحضير. يجب تشغيل الجهاز بالماء الذي يضخه الجهاز تلقائياً من خزان المياه فقط. بخلاف ذلك قد تطفح القهوة أو تصبح قوام مائي غير مناسب.

التحضير

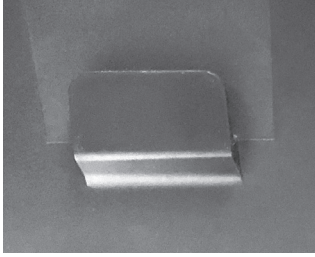
- وصل القابس بمقيس الكهرباء.
- ضع زر التشغيل/الإغلاق على وضع (I). سيضيء مؤشر الفنجان الصغير أو الوسط أو الكبير وفقاً لاختيار من خلال تعقب الخطوات الموضحة أعلاه.
- انتبه لعدم تضائل المياه في الخزان أقل من 600 ملم. يجب أن يكون خزان المياه ممتلئ وفقاً لحجم الفنجان المختار وعدد الفناجين المراد تحضيرها.
- ضع البن والسكر في وعاء التحضير وفقاً لمذاقك الشخصي أو وفقاً للنسب الموضحة في مقترحات التحضير أعلاه ووفقاً لعدد الأشخاص (1-4).



ملاحظة

يجب أن يكون وعاء التحضير جاف ونظيف، للحصول على فتجان قهوة لذيذ.

- يجب أن يبقى زجاج مؤشر وعاء التحضير نظيفاً. بخلاف ذلك لا يمكن للماكينة استشعار القهوة بداخل الوعاء.
- ثبت وعاء التحضير في تجويفه.



1



2



3

ملاحظة

يجب تثبيت خزان المياه بشكل كامل في المشابك المتواجدة في الجزء الخلفي من الماكينة كما هو موضح في شكل 1. تأكد من تثبيت الوعاء بشكل صحيح في التجويف وعدم وجود فراغات بين التجويف والوعاء.

ملاحظة

السعة الاستيعابية القصوى لخزان المياه 2,3 لتر.

تحذير:

لا تضع ماء ساخن في وعاء الماء. استخدم ماء بارد أو ماء بدرجة حرارة الغرفة فقط.

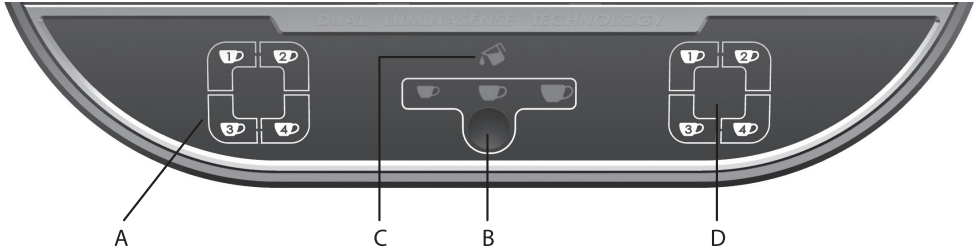
ملء خزان الماء

ارفع غطاء خزان المياه (3) أو أخرجه من مكانه وإملأ الخزان المياه من الصنبور مباشرة. سيضي مؤشر المياه الأحمر على لوحة التحكم عند نفاذ المياه في الخزان. وفي هذه الحالة يجب إضافة ماء للخزان, وإلا لن تتمكن من الاستمرار في عملية تحضير القهوة.

إعداد كمية المياه وفقاً للفنانجين

- ضع قابس الجهاز في المقبس.
- اضغط على زر التشغيل - الإغلاق المتواجد على جانب الجهاز بحيث يصبح على نمط (I).
- ثبت وعاء التحضير في تجويفه قبل وضع أي شئ بداخله.
- اختر حجم فنانجين القهوة من الزر المعني لاختيار الحجم المراد. بعد ذلك اضغط على زر 1 من أزرار اختيار نمط القهوة لتحضير القهوة لشخص واحد.
- نزع وعاء الطهي من تجويفه عند انقطاع صوت تشغيل المضخة بعد 5-6 ثواني. وفي نهاية هذه العملية, ستضي كافة الأضواء وستصدر إشارة خطأ صوتية بسبب عدم وجود قهوة في إناء التحضير. هذه العملية لمعايرة المضخة. حيث يجب تحذير كمية المياه بشكل صحيح. بعد ذلك قم بتفريغ الماء من إناء تحضير القهوة, وكرر

لوحة التحكم للمسبية



- أ) 1. أزرار اختيار أنماط القهوة (لشخص واحد, شخصين, 3 أشخاص, 4 أشخاص)
 ب) زر اختيار حجم فنجان القهوة
 فنجان صغير : 60 مل (يسار)
 فنجان متوسط : 65 مل (وسط)
 فنجان كبير : 70 مل (يمين)
 ج) ضوء مؤشر المياه (يضئ مؤشر المياه عند تقلص كمية المياه في الخزان تحت 600 مل)
 د) 2. أزرار اختيار أنماط القهوة (لشخص واحد, شخصين, 3 أشخاص, 4 أشخاص)

مقترحات التحضير

الجهاز عبارة عن ماكينة مصممة لتحضير القهوة التركية. يمكنك تحضير قهوة برغايوي ومذاق رائع باستخدام المقادير الموضحة في الجدول. القياسات الموضحة أدناه إرشادية، ويمكنك تغييرها وفقاً لمذاقك الشخصي.

سكر كثير	متوسطة	سكر قليل	سادة	
مكيال 1	مكيال 1	مكيال 1	مكيال 1	قهوة
2 قطعة سكر معلقة سكر	1 قطعة سكر 1 معلقة سكر	1/2 قطعة سكر 1/2 معلقة سكر	-	سكر

- المقادير موضحة لتحضير القهوة لشخص واحد.
- يمكنك استخدام ملعقة القياس المسلمة مع المنتج لقياس القهوة.
- يجب استخدام بن طازج للحصول على قهوة لذينة برغايوي.

الاستخدام

تأكد من وضع الجهاز على سطح مستقيم، متوازن، مستقيم، نظيف، وجاف.

إنسداد خزان المياه

ضع خزان المياه في المشابك الموضحة كما هو موضح في شكل 1 المتواجد في الجزء الخلفي من ماكينة القهوة، وادفعه للأسفل لتثبيتته كما هو موضح في صورة 2. يجب تركيب خزان المياه في الجهاز كما هو موضح في شكل 3.

المواصفات التقنية

التيار : 220-240 V AC, 50/60 Hz

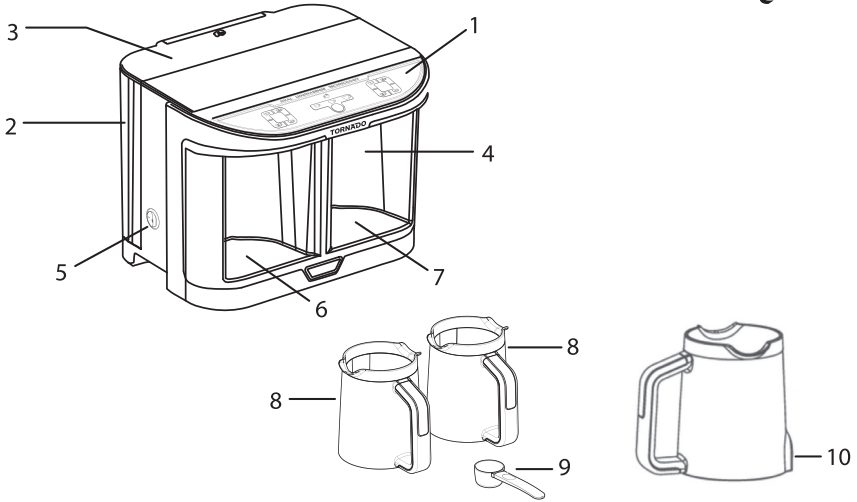
طاقة السخان الفردي : W 735

طاقة السخان المزدوج : W 1470

سعة خزان الماء : 2.3 لتر (المستوى الأدنى للمياه : 0,6 لتر / المستوى الأقصى للمياه : 2.3 لتر)

طول الكابل : 100 سم

وصف المنتج



1 لوحة التحكم اللمسية

2 خزان المياه

3 غطاء خزان المياه

4 مستشعر تحضير القهوة

5 زر التشغيل - الإغلاق

6. 1. تجويف التحضير

7. 2. تجويف التحضير

8 وعاء التحضير (عدد 2)

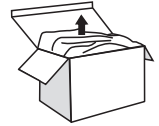
9 ملعقة قياس القهوة

10 زر وعاء التحضير

- يجب ملء خزان المياه عند إضاءة مصباح تنبيه الماء. بخلاف ذلك, لن يعمل الجهاز.
 - باستثناء البن, والسكر لا تضع أي مادة أخرى في وعاء تحضير القهوة. يتم ملء المياه في وعاء التحضير بشكل تلقائي.
 - أغلق الجهاز بعد استخدامه من زر التشغيل - الإغلاق. لا تترك الجهاز في وضع تشغيل.
 - تأكد من نزع القابس من المقبس أثناء تنظيف الجهاز أو في حالات عدم الاستخدام.
 - لا تغسل وعاء التحضير أو خزان المياه في ماكينة غسل الأطباق.
 - قد يصدر بخار ورائحة من الجهاز في أول استخدام بسبب بتقنية الإنتاج. وهذا الأمر طبيعي للغاية. ولن يتكرر ذلك بعد استخدام الجهاز لوضع مرات.
 - في حالة وجود أي خلل أو عطل, يرجى عدم استخدام الجهاز, والتواصل فريق خدمة العملاء الخاص بالعربي
- يرجى الاحتفاظ بدليل الاستخدام هذا, للرجوع إليه أثناء الاستخدامات المستقبلية.

فتح الصندوق

أخرج الجهاز وملحقاته من الصندوق, وتأكد من عدم وجود أي تلف أو عطل بها. في حالة وجود أي خلل أو عطل, يرجى عدم استخدام الجهاز, والتواصل مع خدمة عملاء العربي



يجب إصلاح الجهاز بواسطة خدمة العربي المعتمدة فقط. حيث ان الإصلاح الغير صحيحة قد تسبب أضرار لا يحمد عقباها.
لا تحاول فتح ثقب أو شق في مكان زر التشغيل والإغلاق.



تحذير:

يجب عليك عدم استخدام أي آلة تحتوي على خلل.

محتويات الصندوق

- (1) الوحدة الأساسية
- (2) وعاء التحضير (عدد 2)
- (3) خزان المياه
- (4) ملعقة القياس
- (5) دليل الاستخدام
- (6) وثيقة الضمان

الجهاز.

- في حالة اكتشاف وجود أي نقصان ضمن ملحقات الجهاز عند إخراجها من الغلاف, يرجى التواصل مع مركز الخدمة.
- يجب إبعاد أغلفة الجهاز والملحقات عن الأطفال لتجنب خطر الاختناق.
- لا تحاول تشغيل الجهاز في حالة إحتوائه على أي مشكلة, أو تلف في الخزانة, أو الكابل, أو القابس. ومن ثم التوجه إلى أقرب فرع لمركز الخدمة.
- في حالة تعرض الجهاز لأي عطل, يجب إصلاح ذلك العطل بواسطة مركز خدمة فقير فقط. لا تحاول تصليح الجهاز بنفسك بأي شكل من الأشكال.
- هناك خطر حدوث صدمة كهربائية بسبب تشغيل الجهاز بالقوة الكهربائية, ولهذا السبب لا يجب لمس مقبس الكهرباء بأيدي مبللة.
- عند نزع المحول عن المقبس, يجب الإمساك بالمحول. وليس بالإمساك بالكابل. بخلاف ذلك, قد يتعرض الكابل للتلف.
- في حالة تلف الكابل الكهربائي, يجب ألا يحتك في أي مصدر حراري, أو أطراف حادة.
- يجب عدم استخدام المنتج في الأماكن المفتوحة. قد تتأثر الماكينة بشكل سلبي نتيجة للأوساخ أو المطر.
- لا تحاول غمس الجهاز في الماء بأي شكل من الأشكال, كما يجب عليك حمايته من المطر والرطوبة.
- يجب استخدام الجهاز بنفس القيمة الفولطية المدونة على الجهاز.
- لا تبتعد عن الجهاز أثناء إتصال التيار الكهربائي. لا تسمح للأطفال باللعب بالجهاز.
- يجب استخدام الجهاز في مقبس أرضي دائماً.
- تأكد دائماً أن الجهاز غير متصل بالتيار الكهربائي, أثناء تركيب الإكسسوارات, وفك وتركيب الجهاز وتمييزه.
- لا تضع أي مواد غير الماء في خزان المياه.
- باستثناء البين, والسكر لا تضع أي مادة أخرى في وعاء تحضير القهوة. يتم ملء المياه في وعاء التحضير بشكل تلقائي.
- لا تستخدم أوعية تحضير القهوة على أي سخان غير الجهاز. (موقد.. إلخ)
- لا تشرب القهوة من خلال وعاء التحضير مباشرة.
- لا تضع ماء مغلي أو ساخن في خزان المياه.
- لا تجعل يدك تتلامس مع الأسطح الساخنة في وعاء التحضير. استخدام المقبض للإمساك بوعاء التحضير.

مجالات الاستخدام

لقد تم تصميم هذا الجهاز للاستخدام المنزلي. هذا الجهاز غير مناسب للاستخدام في أماكن العمل والمنشآت الصناعية. وأى عطل قد يظهر نتيجة الاستخدامات المخالفة، فسيتم التعامل معه خارج نطاق الضمان من قبل الخدمة المعتمدة للعربي

الاستخدام غير المصرح به

قد تؤدي الاستخدامات الغير مصرح بها والموضحة أدناه إلى تعرض الجهاز للضرر أو حدوث إصابات.

يجب ألا يستخدم هذا الجهاز بواسطة الأشخاص محدودي القدرات البدنية والذهنية والعقلية، أو الأشخاص عديمي التجربة والخبرة فيما يتعلق باستخدام هذا النوع من الأجهزة (بما في ذلك الأطفال)، مالم يتم إطلاعهم بالتعليمات الخاصة باستخدام الجهاز ومراقبتهم من قبل شخص مسؤول عن سلامتهم الشخصية. ولكي لا يلعبوا بالجهاز، يجب مراقبة الأطفال .

يمكن استخدام هذا الجهاز بواسطة الأطفال مما هم فوق 8 سنوات أو الأشخاص محدودي القدرات الذهنية والبدنية والعقلية أو الأشخاص عديمي الخبرة والتجربة فيما يتعلق بمثل هذا النوع من الأجهزة، وذلك في حالة متابعتهم وإعطائهم كافة التعليمات المتعلقة بطريقة الاستخدام الآمن للجهاز وإدراكهم للمخاطر التي قد تنتج عن الاستخدام الخاطئ. يجب إبعاد الأكياس أو ورق الكارتون المتواجد داخل العلبة عن متناول الأطفال. هناك خطر الاحتراق!

وفي حالة كونهم أصغر من 8 سنوات أو عدم وجودهم تحت متابعة أحدهم، فليس من المسموح أن يقوم الأطفال بتنظيف وصيانة الجهاز. يجب حفظ الجهاز والكابل في مكان بعيد عن متناول الأطفال أقل من 8 سنوات. ولكي لا يلعبوا بالجهاز، يجب مراقبة الأطفال . غير مسموح بتأثراً للعب الأطفال بالأجهزة الكهربائية. ولذلك، يجب استخدام الجهاز والاحتفاظ به بعد ذلك، بعيداً عن متناول الأطفال. حيث أنه مستحيل أن يدرك الأطفال المخاطر المترتبة على استخدام الأجهزة الكهربائية. لا تسمح بتدلي الكابل الكهربائي من الجهاز.

إرشادات الحماية

يجب اتخاذ التدابير التالية أثناء استخدام أي جهاز كهربائي. لتجنب الحراق أو خطر الصدمة الكهربائية أو الإصابات الشخصية،

- يرجى قراءة البيانات الواردة في دليل الاستخدام بدقة تامة. يرجى الاحتفاظ بدليل الاستخدام. في حالة إعطاء الجهاز لشخص آخر، يجب تسليمه دليل الاستخدام برفقة

عملينا العزيز؛

نشكرك على اختيار منتجات تورنيڊو

وننمى استخدامك لماكينه القهوة التركيبية - تورنيديو المصنعة بجودة عالية وتقنيات حديثة، بأفضل شكل. ونرجو منك قراءة دليل الاستخدام هذه بدقة قبل البدء في استخدام المنتج، ومن ثم الاحتفاظ بالدليل للرجوع إليه مستقبلياً، إذا تطلب الأمر ذلك.

حول تعليمات الاستخدام

تم إعداد هذه التعليمات للتمكن من استخدام الجهاز بشكل صحيح وأمن. يرجى قراءة دليل الاستخدام قبل تشغيل الجهاز حفاظاً على سلامتكم.

معاني الرموز

يمكنك رؤية الرموز الواردة أدناع في دليل الاستخدام هذا.



تحذیر:

توضح هذه الإشارة المخاطر التي قد تؤدي إلى الإصابة أو الوفاة.



انتبه!

توضح هذه الإشارة المخاطر التي قد تؤدي إلى تعرض الجهاز لأي ضرر.



ملاحظة

توضح البيانات الهامة والمفيدة التي يحتوي عليها دليل الاستخدام.

المسؤولية

شركة العربي , غير مسؤولة عن الأعطال التي قد تتشكل في المنتج بسبب عدم اتباع التعليمات الواردة في دليل الاستخدام, أو تصليح وصيانة الجهاز في مكان غير خدمات العربي المعتمدة, أو استخدام الجهاز لأغراض غير المصمم لأجلها. .

بيان المطابقة للمواصفات الأوروبية

تم تصميم وانتاج هذا الجهاز بما يتوافق مع توجيهات الاتحاد الأوروبي المتعلقة بالتوافق الكهرومغناطيسي EC/2014/30، والجهد EC/2014/35. يحتوي هذا الجهاز على إشارة CE في ملصق نمط الجهاز. حقوق التعديلات في التصميم والمكونات محفوظة لشركة العربي

TORNADO

**DOUBLE
PRO**



موديل

TCME-100D-PRO

ماكينة القهوة التركية
دليل التشغيل

شكراً لإختيارك ماكينة القهوة التركية - تورنيديو

هذه العلامة تورنيديو هي علامة تجارية مسجلة خاصة بشركة العربي

ELARABY

19319  elarabygroup.com
 Tornado